



Guide national

Cafés associatifs



Apprendre, comprendre, agir...
Un guide complet sur les cafés associatifs !



au sommaire

page 3 C'est quoi un café associatif ?

page 4 Cafés associatifs au sein du mouvement des Foyers Ruraux

page 5 Pourquoi créer un café associatif ?
Qui peut créer un café associatif ?

page 6 Comment ça fonctionne ?
Qu'est-ce qu'on peut y faire ?

page 7 à 10 Comment s'y prendre ?
Les principales étapes

page 11 Comment rédiger un projet de café associatif ?

page 12 Pense-bête

page 13 Les adhésions

page 14 Comment le réseau / la fédé peut vous aider ?

page 15 Ils l'ont fait ! Exemples de cafés associatifs dans le réseau



ce guide,
un travail
d'équipe !

Coordination : Coralie Condis (FDFR 31/65) et Aurélien Boutet (FDFR 77)
Ont contribué à la rédaction de ce guide : Coralie Condis (FDFR 31/65), Aurélien Boutet (FDFR 77), Priscilla Majdoub (FDFR 84), Marie-Anne Ribo (FDFR 30), Irène Delaporte (FDFR 48), Audrey Debacker (FDFR 66), Laure Di Franco (CNFR), Hélène Testelin (FDFR 71), Coralie Desmarecaux (FDFR 71), Benjamin Lambert (FDFR 52), Mathilde Bazireau (FDFR 85), Trinka Guerrah (FDFR 89)

Graphismes : Bilitis Delalandre (FDFR 77) et Agathe Degorces (FDFR 31/65)

Mise en page : Bilitis Delalandre (FDFR 77)

c'est quoi un café associatif ?



dans notre réseau ?

Un café associatif est un lieu qui fonctionne dans le cadre d'une structure à but non lucratif.

À l'initiative des habitants, il est animé par des bénévoles, c'est un lieu ouvert à tous. **Plus qu'un simple café, c'est un lieu de vie,** animé dans une démarche et avec un objectif d'éducation populaire, à savoir :

- favoriser l'implication du **plus grand nombre** dans la gestion et l'animation du lieu
- **créer des liens entre habitants** et/ou entre acteurs locaux
- **favoriser la diffusion et l'échange** de savoirs et d'informations
- **favoriser l'expression de tous**, sous différentes formes
- **permettre les échanges** et les débats
- **développer le sens critique**
- **développer des liens** de solidarité au sens large.

> c'est une démarche collective avec un objectif d'éducation populaire !

Face à la disparition des commerces locaux, des services et des lieux de rencontre au sein des communes rurales, les associations inventent des réponses pour y maintenir et renforcer la vie sociale et culturelle.

À l'instar de la philosophie qui préside à la création de Foyers Ruraux, les cafés associatifs partent de l'initiative des habitants pour recréer des lieux de vie, ouverts à tous et répondre aux besoins et envies de la population en matière d'animation... mais plus largement en matière de services et de commerces locaux. Le café associatif représente en effet un outil de développement local ET un outil d'éducation populaire. Notre mouvement y voit donc une réponse pertinente aux problématiques du monde rural actuel et à de nouvelles formes d'implication citoyenne à promouvoir, soutenir et encourager.

cafés associatifs

au sein du mouvement des Foyers Ruraux

Les cafés associatifs, comme les tiers-lieux ou autres lieux hybrides, peuvent être fortement associés au développement économique et entrepreneurial, lieu de coworking notamment. C'est pourquoi nous apportons une vigilance à ce que **les lieux adhérents fonctionnent dans un but non lucratif, sous forme associative et de manière collective.**

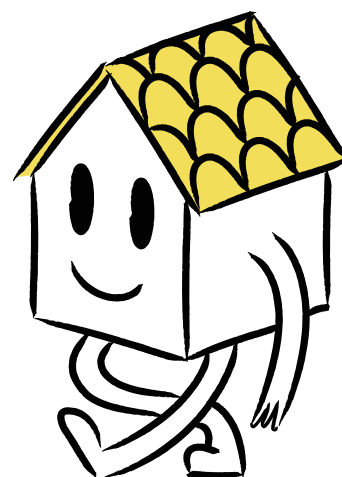
critères d'adhésion

- Lieu d'expérimentations
- Mixité sociale
- Dont l'implantation et les besoins ont été **pensés avec les habitants**
- Lieu de convivialité
- Accessible à tous
- Gestion collective et coopérative (co-présidence, collectif d'habitants, groupe de pilotage...)

critères de vigilance

- Lieu **mono activité**
- Existence d'un même lieu sur le territoire, ou **concurrence** avec une activité commerciale
- **Non renouvellement** des instances dirigeantes dans le temps
- **Auto entrepreneuriat** déguisé
- **Portage privé** à but lucratif

➤ à but non lucratif, forme associative et collective !





pourquoi

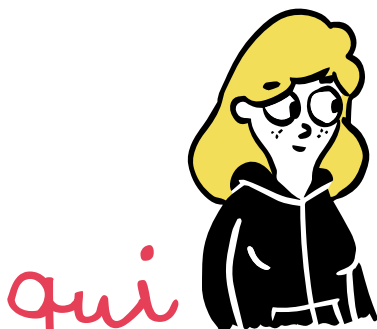
La création de cafés associatifs répond à un certain nombre de constats caractérisant aujourd'hui les territoires ruraux :

- disparition des lieux de vie et de rencontres
- disparition des commerces et services de proximité
- difficultés de déplacement d'une partie de la population
- individualisme, repli domestique
- sentiment d'impuissance, dépossession de notre pouvoir de citoyen
- sentiment d'exclusion, de précarisation sociale

créer un café associatif ?

Le café associatif peut donc répondre à plusieurs besoins ou envies de la population, comme :

- maintenir une vie sociale sur le village en faisant revivre un café disparu
- recréer un lieu de partage, de rencontre, de débat au sein du village
- compléter l'offre de services ou remplacer celle qui a disparu (épicerie, dépôt de pain, etc.)
- impliquer les habitants dans un projet collectif autour de valeurs fortes : une économie sociale et solidaire, écologie, démocratie.



qui peut créer un café associatif ?

> tout le monde peut créer un café asso les habitants en sont les premiers acteurs !

Tout le monde peut créer un café associatif, l'idée est que les habitants en soient les premiers acteurs. Comme son nom l'indique, il est géré dans le cadre d'une association loi 1901 ouverte à tous et ayant un fonctionnement démocratique.

L'initiative peut venir d'habitants ou d'une ou plusieurs associations déjà constituées.

Le café doit s'adresser à tous les citoyens quels que soient leur âge, leur situation sociale. C'est un lieu ouvert où chacun peut venir proposer des choses et les mettre en place. Contrairement à un café commercial, ce n'est pas seulement un lieu de consommation mais un lieu où l'on peut s'impliquer dans la gestion ou l'animation.

comment ça fonctionne ?

Le café associatif se veut un lieu d'accueil permanent, temporaire ou saisonnier, par exemple seulement le week-end ou une partie de la semaine.

Pour démarrer, il suffit de **disposer d'un local municipal ou privé** et de s'organiser pour tenir les permanences.



Il faut prévoir **un aménagement qui favorise la convivialité**. On peut démarrer avec juste un peu de mobilier (tables, chaises) et du matériel (cafetière, vaisselle, jeux...).

D'un point de vue juridique, **le café associatif fonctionne comme une association «classique»** :

- il dispose de **statuts** qui définissent son projet et régissent son fonctionnement interne
- les **membres adhèrent au projet** et aux valeurs défendues par le lieu et l'adhésion leur confère des droits
- le café peut proposer **des activités aux personnes non membres**.

En tant qu'association, le café vit principalement des cotisations de ses membres et du produit de ses activités. Il peut également bénéficier de subventions publiques.



qu'est-ce
qu'on peut

y faire ?

par exemple ?

Ce que l'on veut, ce que les usagers y apporteront ! Un café peut se spécialiser mais rien ne l'y oblige. Il y a autant de cafés différents qu'il y a d'envies collectives.

La convivialité

Apéros, dégustations, goûters, repas convivial, etc.

Le faire ensemble

Jeux de société, atelier couture, atelier créatif, atelier parents/enfants, etc.

La culture

Concerts, expositions, projections, contes, lectures, théâtre, etc.

La vie locale

Dépôt de pain, petite épicerie de proximité, participation aux festivités locales, etc.

Le débat

Café littéraire, café philo, café socio, café scientifique, ciné club, etc.

L'échange

Échange de compétences, de biens, de services, accueil d'une AMAP, accueil d'un SEL, atelier de réparation solidaire...

Comment s'y prendre ?

les principales étapes



Vous êtes un petit groupe d'habitants motivés pour créer un café associatif, le projet est clair dans votre tête... mais il va falloir le partager, le faire connaître, convaincre les partenaires. Bref, vous n'êtes qu'au début de cette formidable aventure ! Voici quelques étapes à ne pas négliger pour partir du bon pied... Ce processus est une proposition de parcours que chaque projet peut dérouler comme bon lui semble.



Votre projet pourra voir le jour avec le soutien ou non de la municipalité, mais dans tous les cas **il reste indispensable de l'en informer**, car cela se déroule sur la commune mais surtout car elle peut vous soutenir, mettre à disposition un local ou grâce à une subvention, mais aussi informer les habitants du projet et être un relai non négligeable pour son avancée.



Il est important dans un premier temps de prendre le temps de sensibiliser la population autour du projet. Cela peut prendre plusieurs formes :

→ **Diffusion d'un flyer** qui explique les grandes lignes du projet. Il est conseillé de diffuser ce flyer **de la main à la main** en allant vers les habitants pour échanger avec eux, répondre à leurs questions, récolter leurs idées, leurs avis. Prévoyez de faire apparaître sur le flyer **la date d'un temps de rencontre** et un contact où les habitants vont pouvoir adresser leurs propositions, leurs idées.



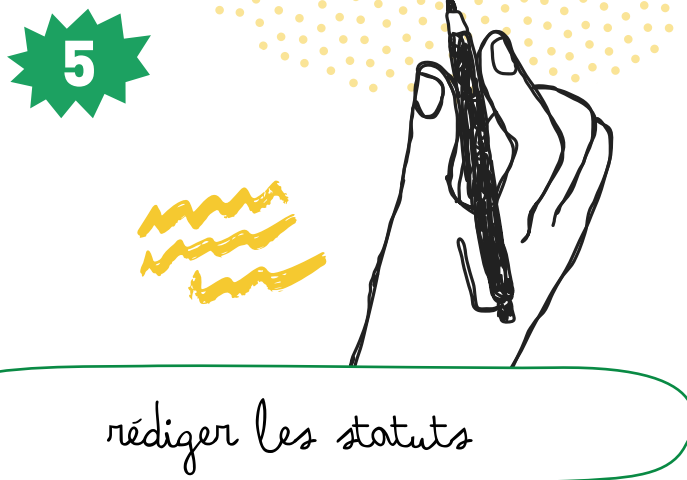
Ce premier temps de rencontre doit vous permettre de **vous présenter, de présenter le projet, de répondre aux questions, de récolter les propositions...** et de commencer à accueillir de nouvelles personnes qui souhaiteraient participer au projet.

→ **Prenez le temps de bien organiser ce moment.** Prenez soin de bien préparer l'animation (support de présentation, ateliers participatifs...).

➤ la clé : faire connaître et partager votre projet localement !



Collectif d'animation, comité de pilotage... appelez-le comme vous le souhaitez, ce groupe aura pour objet de **formaliser le projet** par écrit, de rédiger les statuts de l'association, de commencer à penser au fonctionnement, de construire un budget, etc.



Si vous n'avez pas d'association au départ, il faut assez rapidement vous pencher sur sa constitution. **Ne négligez pas cette étape**, les statuts vont constituer votre cadre de fonctionnement démocratique pour la suite, il est donc important d'y réfléchir collectivement notamment en étant attentifs aux points suivants :

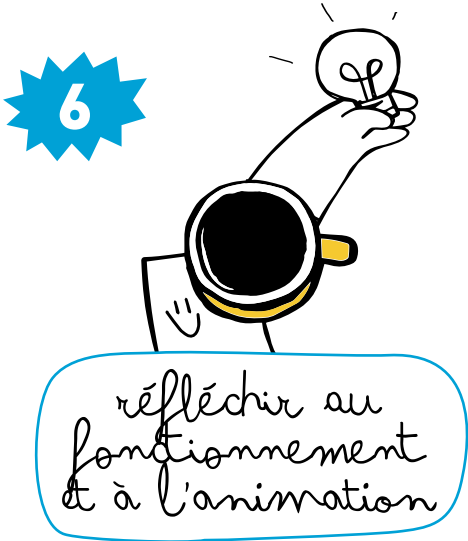
→ **L'objet de l'association** : il doit être à la fois court, précis mais suffisamment ouvert pour ne pas restreindre l'association quant à son champ d'activité.

→ **Le fonctionnement démocratique de l'association** : quelles instances, leur composition... Celles-ci doivent permettre un cadre de fonctionnement souple tout en garantissant le contrôle démocratique et l'implication des adhérents.

→ **Les modalités d'adhésion** : elles doivent être adaptées au fonctionnement et aux activités du café en tenant compte des besoins financiers de l'association. **Nous rappelons ici que seuls les adhérents d'un café associatif (sans licence) peuvent consommer au sein du lieu.**

→ **Les modalités de modifications statutaires** : le projet étant amené à évoluer, des changements statutaires peuvent survenir, aussi il ne faut pas que cela soit empêché par des obligations statutaires trop rigides.

> Prenez le temps de clarifier votre projet, de le partager et de mobiliser : suivez ces étapes essentielles pour poser des bases solides et adaptées à votre démarche.



Le collectif doit se pencher assez tôt sur les modalités de fonctionnement et d'animation du lieu.

Quand sera-t-il ouvert ? Qui assurera l'ouverture ?

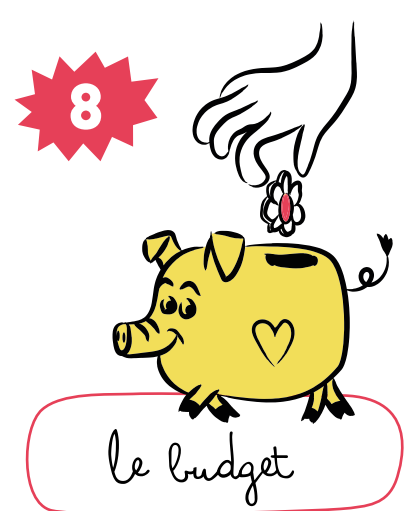
Un café associatif se veut un lieu participatif qui vit grâce aux propositions des habitants. Comment les collecter ? Comment les prendre en compte ? Comment faire savoir aux habitants qu'ils peuvent participer et de quelle manière ?



Un café associatif c'est d'abord un lieu... **il doit être accueillant et convivial, il vous faut donc réfléchir à son aspect extérieur et intérieur.** Pensez à la récupération ou au don, mais l'achat de mobilier et quelques travaux de rénovation sont sans doute à prévoir dans votre budget.

Pensez également à vous renseigner sur **les normes de sécurité en vigueur** dans le cadre des établissements recevant du public (ERP), ainsi que votre contrat d'assurance.

Enfin, si c'est un local municipal mis à disposition, il est nécessaire de prévoir la rédaction d'une **convention de mise à disposition** cadrant les engagements et obligations de chacune des parties (propriétaire et occupants).



Le budget du café va évoluer dans le temps au fil de son développement. Il est néanmoins nécessaire de commencer à **construire un budget en deux parties** :

→ **Un budget d'investissement** qui sera constitué des dépenses nécessaires aux travaux, achat de mobilier, matériels (machine à café...), etc.

→ **Un budget de fonctionnement** qui prendra en compte le coût des fluides, les dépenses liées aux activités (paiement des intervenants, achats de consommables, etc.), assurances, frais de déplacement des bénévoles, etc.

En recette, il faudra prévoir un équilibre entre les recettes propres incluant les **ventes** (consommations, participations diverses...), les **cotisations**, les **dons** et les **subventions**.



9

la communication

Pour cela, il est important de réfléchir également sur la mise en place des **outils de communication internes** qui vont permettre au collectif de fonctionner.





comment rédiger son projet

de café asso ?

1

La genèse du projet : d'où démarre cette histoire ?

2

La présentation de la structure porteuse du projet : qui est-on ?

3

Le diagnostic de territoire : quelques données stats (INSEE, commune et CAF)

4

La démarche partagée : on ne garde pas ce projet pour nous !

Questionnaire, entretien, parties prenantes du projet, réunion publique, présence sur l'espace public...

5

Mon écosystème : dans quel environnement mon projet évolue-t-il ?

6

SWOT : maximiser ses forces, identifier ses faiblesses, tirer parti des opportunités qui se présentent et faire face aux menaces extérieures

7

Les composantes du projet : vocation, finalité, valeurs, éthique, ambition, auto-contraintes

8

Les domaines d'activités ou axes de travail (3 max)

9

L'organisation interne : gouvernance, partenaires et COPIL

10

L'organisation financière : le fameux budget prévisionnel

11

L'échéancier du projet

12

L'évaluation

>

la phase de formalisation est essentielle pour assurer un cadre clair à votre projet !



pense
bête

non exhaustif

choix du portage juridique

- Vente aux membres**
implique la modification des statuts associatifs
- Licence 3 d'exploitation**
implique la formation obligatoire
- Licence 4**

le lieu, le local

- Travaux**
- Bâtiment ERP (CERFA)**
- Convention d'utilisation** si prêté par la mairie
- Bail** si propriétaire
- Assurance du local et du matériel stocké**

démarches administratives

- Immatriculation au registre des métiers** si vente à emporter
- Règlement intérieur**
- Groupe de pilotage du projet**
- Groupe partenaires**
- Livret des bénévoles** (fonctionnement, organisation, gestion du bar, etc.)
- Déclaration SACEM** « Couvrir le fond sonore musical » d'un local associatif
- Déclaration SACEM** si organisation de concerts, de spectacles, etc.



les adhésions

le principe de l'activité non commerciale

L'activité d'un café associatif est par définition "non commerciale". En ce sens, elle échappe aux règles de concurrence. C'est pourquoi un café associatif peut, à ce titre, être subventionné et vendre des boissons sans faire de demande de licence. Cependant la condition est que le café doit respecter un certain nombre de règles.



ce que disent les textes

La vente de boissons à consommer sur place est en principe subordonnée aux règles administratives applicables aux débits de boisson (art. L. 3335-11 du Code de la santé publique), ce qui conditionne notamment l'exploitation d'un bar et la vente d'un certain type de boissons à l'obtention de la licence correspondante. Cependant, l'article 1655 du Code général des impôts permet à une association de ne pas être soumise à ces règles lorsque plusieurs conditions sont réunies.

Celles-ci sont les suivantes :

- seuls les adhérents de l'association sont admis à consommer ;
- l'exploitation ne possède pas un caractère commercial ;
- Il est exclusivement servi les types de boissons suivants : celles sans alcool, du vin, de la bière, du cidre, du poiré, de l'hydromel et des vins doux naturels bénéficiant du régime fiscal des vins.

> c'est pourquoi il est indispensable que les personnes qui consomment au sein du café adhèrent à l'association et que les responsables tiennent un registre d'adhérents à jour en cohérence avec les statuts de l'association.



Comment le réseau / la fédé

peut vous aider ?

Nous pouvons vous accompagner à différentes étapes, selon vos besoins :

- vous aider à **formaliser le projet** et définir avec vous un «**plan d'action**»
- organiser et **animer une première réunion**
- **communiquer sur le projet** : sensibiliser la population, les élus, etc.
- **rencontrer les élus** de votre commune
- **vous aider sur les questions juridiques et réglementaires** (soutien à l'écriture des statuts, assurances, etc.)
- **former et outiller les bénévoles** (comptabilité, participation des habitants, déclarations SACEM...).

Nous pouvons aussi vous mettre en relation avec d'autres cafés associatifs existants ou en projet.



ils l'ont fait !

exemples de cafés asso
dans le réseau !



ils l'ont fait !

Aux quatre coins de la France et au sein de notre mouvement, des habitants se sont retroussé les manches pour créer un café associatif et redonner vie à leur village. Ces lieux chaleureux sont devenus de vrais points de rencontre, où l'on partage un café, des idées et des projets.

Voici quelques exemples inspirants, qui pourront guider et encourager les futurs porteurs de projet dans la création de leur propre café associatif !



Le Buv'Art

haute-garonne (31)

→ **La genèse** : L'équipe du Foyer rural de Lasserre-Pradère avait ce projet depuis de nombreuses années. Le café du village allant fermer, l'équipe a regardé comment monter un pré-projet pour installer un café dans les locaux de l'ancienne école. Lors de l'assemblée générale suivante, l'impulsion a été donnée et le projet a pris forme.

→ **Les activités** : Concerts, théâtre, et autres spectacles, atelier de cuisine, danse country, atelier mémoire, café lecture, jeux de société, réparation, apéro entre elles.

→ **Les valeurs** : Éducation populaire, partage, intergénérationnel, écologie.

→ **Le futur** : Nous l'espérons brillant et durable. Ouvert aux propositions nouvelles à construire dans nos valeurs.

📍 5 avenue de Bouconne
Lasserre-Pradère
f @cafelebuvar
🌐 foyerrurallasserrepradere.fr/le-cafe-associatif/



Notown Café

seine-et-marne (77)

→ **La genèse** : Après avoir créé le Notown Festival qui dynamise le sud Seine-et-Marne depuis plus de 20 ans, l'association Musiqafon a ouvert les portes de son café associatif en juillet 2021, qui remplace le «Petit Coq Hardi» au sein du village. Ouvert à toutes et à tous sur adhésion, c'est un espace de rencontres et d'échanges : tous les adhérents peuvent proposer les ateliers de leur choix. Le partage est une des valeurs importantes du lieu.

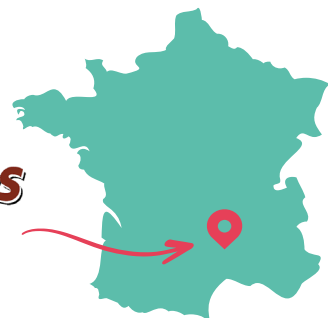
→ **Les activités** : Ateliers créatifs en famille, ateliers culinaires, couture, jeux de société, randonnées... Sans oublier les soirées karaoké, concerts et les expositions d'artistes.

→ **Les valeurs** : Le lieu est ce que les habitants en font.

📍 26 rue des Moulins
77710 Nanteau-sur-Lunain
f Notown Café
🌐 cafe.notown.fr

Le Hard Rocles Café

Lozère (48)






→ **La genèse** : Issu de la volonté de la bibliothèque municipale de trouver un local plus visible et du Foyer rural Roclais de créer un lieu de rencontres et de partage, le Hard Rocles Café a vu le jour en septembre 2023 après 2 mois de travaux de rafraîchissement.

→ **Les valeurs** : Ce lieu intergénérationnel conjugue donc, outre l'espace bibliothèque, café associatif, dépôt de pain et lieu ouvert à toutes les initiatives permettant de créer du lien. Les bénévoles investis dans son fonctionnement ont à cœur de favoriser l'intergénérationnel, la bonne humeur et la solidarité.

→ **Les activités** : Le Hard Rocles Café n'est ouvert qu'un jour par semaine (+ un dimanche

matin/mois) mais accueille régulièrement des soirées jeux de société, des ateliers couture ou crochet, des conférences sur des sujets divers et variés, et ouvre occasionnellement pour y proposer des journées ou soirées à thème.

→ **Le futur** : Amener d'autres adhérents portant les mêmes valeurs à prendre part à la gestion du lieu afin de maintenir une pérennité annuelle à cette initiative.

 Place de l'Église
48300 Rocles
 foyerruralroclais@gmx.fr
 foyer-rural-rocles.fr

Chez Mialet

gard (30)




→ **La genèse** : En 2009, suite à la fermeture du dernier restaurant du village, à celle prochaine du bureau de Poste, une douzaine d'habitants ouvrent une épicerie buvette associative : « Chez Mialet » dans le but de créer un lieu de rencontres et d'échanges. Les locaux sont mis à disposition par la mairie, qui, jusqu'au dernier mandat, payait aussi l'eau et l'électricité. Après avoir embauché jusqu'à 3 salariés, le café fonctionne actuellement avec une vingtaine de bénévoles.

→ **Les activités** : Ouverture de l'épicerie et de la buvette du mardi au samedi de 10h à 12h30, petite restauration uniquement le samedi pour le moment ; et tout au long de l'année des expositions, débats, soirées jeux, concerts pendant l'été...

→ **Les valeurs** : Proposer aux habitants et aux gens de passage (randonneurs) des produits bio

ou locaux, un lieu de rencontres et d'échanges, dans la joie et la bonne humeur.

→ **Le futur** : Après 15 ans d'activité, nous avons montré que Chez Mialet est indispensable dans notre village. Nous désirons pérenniser le lieu, résister malgré les quelques difficultés avec la municipalité actuelle, et rechercher de nouveaux bénévoles afin de rajeunir l'équipe et soulager les anciens...

 Avenue Jacques Bernard
30140 Mialet
 chezmialet@free.fr
 @chezmialet

La Tour des villains

haute-marne (52)

→ **La genèse** : Nous sommes des jeunes «du coin». Des habitantes et des habitants de Montsaugeon ou bien de beaucoup plus loin. Des amateurs et amatrices de culture ou juste de la fête. Des bénévoles depuis belle lurette ou de simples amoureux du lieu. De celles et ceux qui sont partis et revenus, ou bien de celles et ceux qui sont restés. Hommes, femmes, enfants, en somme... une poignée d'humains qui ont choisi ce lieu pour converger, et faire converger... Chacune pour une raison, chacun pour une histoire.

→ **Les activités** : Un café associatif, une épicerie locavore, une programmation événementielle de mars à octobre, des animations de novembre à fin février, l'accueil d'artistes en résidence, la proposition d'enseignements artistiques et artisanaux toute l'année.



→ **Les valeurs** : La Tour des Villains est un lieu pour les habitants et par les habitants du Sud Haut-Marnais : passés, présents et futurs. C'est bien là l'essentiel. De l'éducation populaire, de la solidarité, de l'inclusion, de l'engagement citoyen... Ces valeurs, nous aimons les porter hautes, n'en déplaise parfois à certains. Mais après tout, rien d'étonnant ni de grave, nous avons annoncé la couleur dès le départ : nous sommes villains, très villains.

📍 3 rue de la Villain
52340 Montsaugeon
f @tourdesvillains
montsaugeon.fr

La Trobada

pyrénées-orientales (66)

→ **La genèse** : À l'initiative d'un groupe d'une douzaine d'habitants de ce village rural de 2000 habitants, et avec le soutien de la municipalité, l'association La Trobada a vu le jour en octobre 2023 sous la forme d'un café associatif qui se veut être un lieu participatif.

→ **Les activités** : Ateliers déco, ateliers cuisine, soirées à thème, karaoké.

→ **Les valeurs** : Proposer aux adhérents un lieu de vie convivial, pour échanger et se rencontrer dans la tolérance et le respect des autres, ouvert à toutes les générations et accessible à tous, dans l'objectif de faire vivre au quotidien des liens sociaux de proximité.



📍 Maison des Aspres - Jardin des
Ninoux, 66101 Lllupia
✉ latrobada.llupia@gmail.com
f La Trobada - Fabrique de lien
social

Le Café Associatif

vaucluse (84)




→ **La genèse** : Faute de café à Saignon, ce café associatif offre aux habitants un lieu de rencontre intergénérationnel, renforçant le lien social et insufflant une énergie propice à de nouveaux projets. Le Café Associatif se lance en 2019 (l'année des 50 ans du Foyer rural de Saignon) et ouvre tous les mercredis matin. En septembre 2023, pour élargir aux actifs, aux jeunes, le Foyer rural met en place un nouveau rendez-vous hebdomadaire, le jeudi soir.

→ **Les activités** : Le mercredi matin : échange autour d'un petit-déjeuner (avec viennoiseries du village), le jeudi soir : autour d'un verre (avec petits grignotages apportés par les adhérents). Développement de nouveaux projets avec l'énergie des uns et des autres.

→ **Les valeurs** : Le Café Associatif est réellement vecteur de lien social entre générations, entre habitants et Saignonnais d'adoption. Le secret : être ouvert toute l'année. Le constat est réel, c'est grâce au Café Associatif que la jeunesse participe aux différents projets proposés par le Foyer rural.

→ **Le futur** : De nombreux projets tels les soirées musicales, soirées dégustation, découverte de produits du terroir et bien d'autres idées verront le jour dans le futur.

 22h route de Castellet
84400 Saignon
 @foyerruralSaignon84
 foyerruralsaignon.fr

La Tête des Trains

seine-et-marne (77)





→ **La genèse** : Créé en 1981 en lieu et place de l'ancien café-épicerie Bourguelat, celui des grands-parents du président du Foyer rural qui en a hérité et en a voulu éviter la fermeture. Là, cohabitent 2 structures selon le cahier des charges du label «Café-musiques» (Drac 1992) : un café licence IV et une association, le Foyer rural, réunis par une convention de fonctionnement et une mise à disposition gratuite des locaux. Le tout géré par une équipe de bénévoles, un salarié et un volontaire.

→ **Les activités** : Les concerts sont le cœur du Café-musiques. Au contraire des bars musicaux, il propose de véritables concerts «à écouter» et

bien souvent «hors sentiers battus», c'est ce qui le distingue. Il est d'ailleurs considéré comme un lieu culturel de proximité. Il s'est développé autour d'activités comme la couture, le yoga, l'atelier d'écriture, le ciné-club, les expos et conférences qui constituent l'EVS, ainsi que des cours de musique.

→ **Les valeurs** : Educ'pop, à la croisée des chemins entre musique et culture.

 6 rue de la Mairie
77123 Tousson
 La Tête des Trains
 latetedestrains.com



L'École buissonnière

vendée (85)

→ **La genèse** : La municipalité avait un lieu à disposition et elle a proposé à un groupe d'habitants d'imaginer l'utilisation du lieu. Deux idées sont ressorties : un bistrot et une épicerie. L'association est créée en janvier 2022 pour animer le lieu. Un collectif de bénévoles aménage l'ancienne école pour en créer un lieu d'échanges et de proximité : l'École buissonnière. On y trouve un bar, une salle d'activités et une terrasse avec vue sur le marais. En juillet 2023, l'épicerie voit le jour.

→ **Les activités** : Permanences au bar et à l'épicerie, concerts réguliers, prêt de livres en tant qu'annexe de la médiathèque, ateliers et cours divers, club nature.

→ **Les valeurs** : Redynamiser ce village de 450 habitants (l'association a aujourd'hui 800 adhérents). Créer des liens, en faire un lieu de rencontres intergénérationnelles.

📍 3 bis rue du 8 Mai
85580 Saint-Denis-du-Payré
📧 @TiersLieu.StDenisduPayre
📧 ecole.buissonniere85@gmail.com



Le Colibri Café des enfants

vendée (85)

→ **La genèse** : La volonté d'ouvrir un café des enfants qui soit : un lieu de convivialité, de rencontres et de partage, où chacun peut trouver sa place, grands comme petits ; un espace de soutien à la parentalité. Le projet qui se met en place depuis 2023 est de faire bénéficier les enfants d'espaces adaptés et sécurisés pendant que les parents, grands-parents, entourage peuvent lire, boire un café, discuter tranquillement...

→ **Les activités** : Des ateliers à thèmes, créatifs et sensoriels, de l'éveil musical, des concerts, des conférences... et tout ce que les habitants ont envie d'y trouver.

→ **Les valeurs** : Être un lieu convivial, ouvert à tous, à imaginer collectivement. Se rencontrer, partager, être un lieu où les enfants ont une place importante pour s'épanouir via des espaces adaptés et des ateliers ludiques. Favoriser les liens parents - enfants.

→ **Le futur** : Espère devenir EVS. Attend de bénéficier d'un local permanent annoncé par la municipalité...

📍 85280 La Ferrière
📧 Café des Enfants Le Colibri
📧 cafelecolibri@gmail.com

Le P'tit Cerny

essonne (91)

→ **La genèse** : Il est créé en 2018 afin d'animer le centre bourg de Cerny. À la tête du café, 3 co-présidentes dynamiques et un coordinateur. L'association compte à ce jour une cinquantaine de bénévoles actifs et un coordinateur : ils font et créent le dynamisme du café.

→ **Les activités** : La mosaïque, l'aquarelle, la cuisine, la couture (parmi tant d'autres) mais aussi des soirées concert / repas et un petit bar convivial (avec en bonus des produits du Gâtinais), vernissages d'expositions, etc.

→ **Les valeurs** : L'intergénérationnel, la bonne humeur et la solidarité.



→ **Le futur** : Développer les partenariats et pourquoi pas voir en éclore d'autres, ouvrir le café plus de jours, amener davantage de jeunes à participer à la vie du café, toujours dans une idée de partage, d'échange et d'ouverture aux autres bien sûr.

📍 1 rue de l'Égalité
91590 Cerny
f @Le P'tit Cerny
🌐 leptitcerny.fr

Filokafé

vendée (85)

→ **La genèse** : Le projet est né à travers plusieurs constats : la disparition des lieux de rencontres et de vie, la disparition du dernier commerce (boulangerie). D'abord réuni au sein du Foyer rural, un petit groupe d'habitants et d'habitantes a lancé l'ouverture du café associatif en juin 2022 : le Filokafé. Il devient association autonome en juillet 2024.

→ **Les valeurs** : Permettre aux gens de se rencontrer autour d'une boisson : discuter, faire connaissance, jouer... Recréer un lieu de vie, de partage (informations, objets, services) et de débats. Créer des animations en groupe : chacun peut prendre part à la programmation « J'ai envie, je fais avec l'aide d'autres personnes ! ».

→ **Les activités** : Permanences les mercredis et samedis. Activités et ateliers jeux, bien-être, bricolage, événements : concerts, spectacles,



scène ouverte, fête de la musique...et tout récemment dépôt de pain.

→ **Le futur** : Ouvre les échanges sur les questions de collégialité ; expérimente d'autres formes d'adhésion (il est proposé aux moins de 16 ans d'adhérer en apportant un gâteau, un objet ou en rendant un service).

📍 Place de l'Église
Saint-Philbert-du-Pont-Charrault
85110 Chantonnay
f @filokafe
🌐 filokafe85@gmail.com

La Marmite

saône-et-loire (71)

→ **La genèse** : La Marmite avait envie de créer son café associatif depuis plusieurs années, mais l'aboutissement a eu lieu lorsque l'association a déménagé dans un nouveau local : l'ancien café restaurant du village. Les bureaux à l'étage, le café au rez de chaussée, idéal pour concrétiser tous les projets ! Le café a ouvert ses portes en septembre 2023.

→ **Les valeurs** : Favoriser le développement des liens entre les personnes en organisant des rencontres et des échanges autour d'activités diverses. Le café est une porte d'entrée dans notre Espace de Vie Sociale, dans le bénévolat et plus largement dans la vie du village.

→ **Les activités** : Proposer des discussions, des animations ou des groupes d'échanges, accueillir des conférences, des ateliers ou des activités culturelles. Proposer un concert toutes les 6 semaines, totalement géré par des bénévoles. Projeter des films. Création



des « échanges du mardi », chaque mardi un bénévole transmet une compétence, un savoir. Véritable lieu de rencontres et d'éducation populaire, le café associatif participe ainsi à la vie associative locale. Il est ouvert uniquement aux adhérent·e·s de l'association.

→ **Le futur** : Dans nos projets à plus ou moins long terme, nous souhaitons : ouvrir une cantine solidaire et développer une journée par semaine « soutien à la parentalité » avec café des parents, coin pour les marmots.

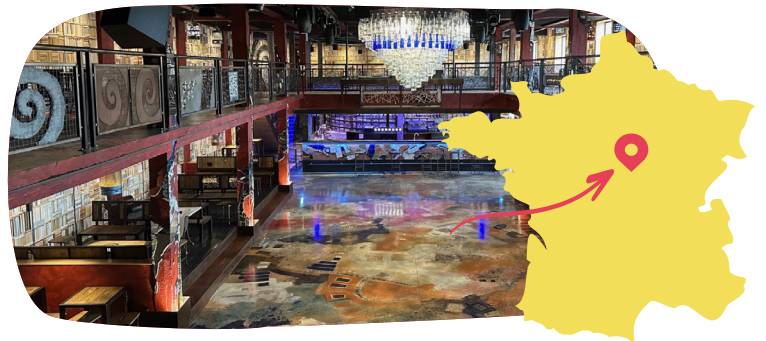
📍 497 rue Gensoul
71740 Châteauneuf
f @LaMarmite71
🌐 lamarmite-asso.fr

Café de la Poèterie

yonne (89)

→ **La genèse** : En 2016, l'association Tetrapop est créée pour animer le site d'une ancienne friche industrielle, en cours de réhabilitation et de transformation, en lieu de résidences et de création artistique, «La Poèterie». De fil en aiguille, des dizaines de bénévoles se rallient au projet et l'association compte aujourd'hui plus de 130 bénévoles, 3 salariés permanents, des saisonniers, des intermittents, des volontaires en service civique, des stagiaires...

→ **Les activités** : Jusqu'en 2023, l'association propose concerts, spectacles, activités culturelles et un festival, principalement en plein air. En février 2024, un tournant majeur a lieu avec l'ouverture du Café de la Poèterie, une salle de spectacles de près de 500 places. Désormais, des événements peuvent se tenir



en intérieur toute l'année, enrichissant la programmation. Des résidences de création, des captations audiovisuelles, de l'accompagnement d'artistes locaux sont aussi proposés.

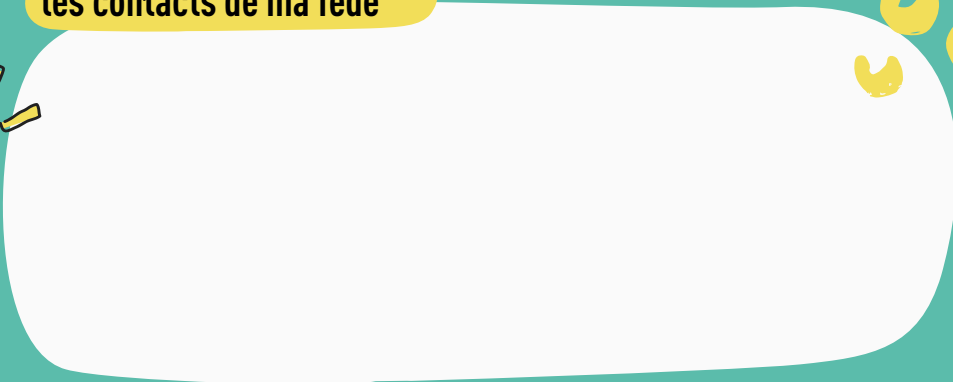
→ **Le futur** : Développer notre programmation tout en renforçant les liens avec les acteurs locaux. Accueillir des artistes internationaux, soutenir les artistes amateurs et accompagner les associations et structures locales.

📍 4 route des Janets
89520 Saint-Sauveur-en-Puisaye
f @LaPoeterieVillageCultuel
🌐 lapoeterie.com



Besoin
d'un *café*
pour
réveiller
votre village ?

des questions ?
les contacts de ma fédé



aller plus loin

- Rendez-vous en ligne sur **foyersruraux.org**
- Des ressources utiles dans **la boîte à outils en ligne** construite par les associations du réseau !

scannez-moi !



**boîte à
outils
en ligne**